



STRATEGICKÝ PLÁN ROZVOJE

OBCE SUŠICE okres Uherské Hradiště



2015

Úvod :

Strategický plán je koncepční dokument, který na základě podrobné analýzy území (dosavadní vývoj obce, demografický a ekonomický stav obce, slabé a silné stránky obce, aj.) definuje hlavní směry rozvoje obce v rámci stanoveného časového horizontu (do roku 2025). Strategickým plánem jsou pro hlavní oblasti života stanoveny cíle, priority a konkrétní opatření pro naplnění těchto cílů. Úkolem strategického plánu je rovněž definovat a zkoordinovat společné zájmy obce, obyvatel obce a podnikatelských subjektů tak, aby bylo dosaženo celkové prosperity obce. Strategický plán bude zároveň sloužit jako podklad pro žádosti o dotační tituly.

Obsah:

I. ÚVOD:

1. Obec Sušice
2. Poloha a dopravní napojení
3. Historie
4. Památky obce
5. Přírodní podmínky
6. Obecní úřad Sušice
7. Charakteristika obce
8. Obyvatelstvo
9. Obecní rozpočet
10. Spolky a kluby
11. Rozvoj obce

II. STRATEGICKÝ PLÁN OBCE NA LÉTA 2015-2025

1. Obec Sušice

Základní údaje o obci Sušice

Název obce:	Sušice PSČ 68704
Městská část:	Uherské Hradiště
Obec:	Sušice
Okres:	Uherské Hradiště
Kraj:	Zlínský

Nadmořská výška: 202 m n.m. • Zeměpisná poloha: 49° 07' 23" s.š., 17° 26' 56" v.d

Rozloha: 189 ha

Počet obyvatel k 1.1.2010: 594 • 1.1.2011: 597

První písemná zmínka pochází z roku 1344

Obecní úřad Sušice, Sušice č.p. 54, 687 04 Traplice

Telefon: 572 572 184, fax: 572 572 184

E-mail (vynechte velké písmeno na začátku!!!): Ninfo@obecsusice.com

Části obce: Sušice

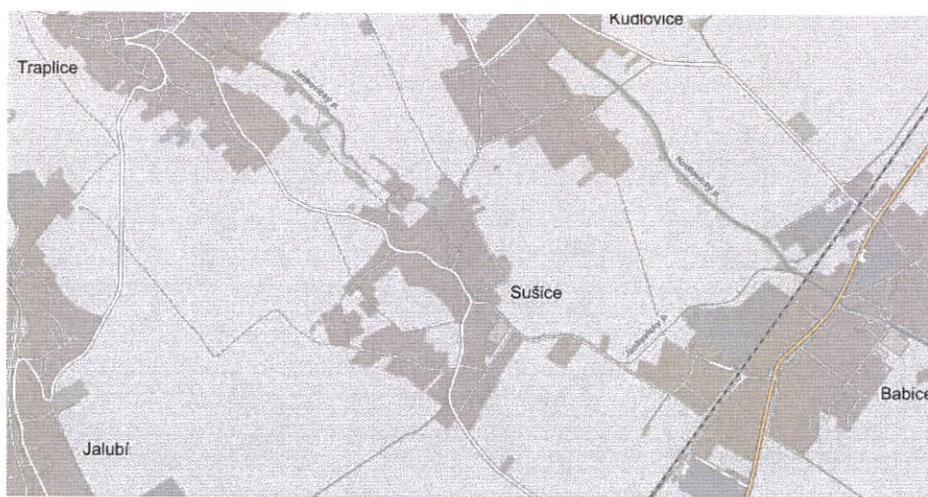
PSČ a pošta: 687 03 Babice u Uherského Hradiště, 687 04 Traplice

Statistický kód obce: 592650

Obec s pověřeným obecním úřadem: Staré Město • Obec s rozšířenou působností:
Uherské Hradiště

status:	obec
LAU 2 (obec):	CZ0722 592650
kraj (NUTS 3):	Zlínský (CZ072)
okres (LAU 1):	Uherské Hradiště (CZ0722)

2. Poloha a dopravní napojení:



Obec Sušice leží 5 km severně od Uherského Hradiště. V obci je křižovatka do Kudlovic, Babic a do Traplic.

3. Historie

V prostoru obce Sušice bylo nalezeno nejstarší sídliště v okrese Uherské Hradiště. Je to současně nejstarší doložené osídlení ve Zlínském kraji. Dokladují to nálezy výrobků ze starší doby kamenné asi z let 80 000,- před naším letopočtem, které byly nalezeny v části obce Kocovi.

V historii obce převládá zemědělství.

4. Památky obce

Převládá zde drobná architektura:

- Kaple Panny Marie
 - Smírčí kříž
 - Sušický mlýn
 - Zbytky zemanské tvrze
-

5. Přírodní podmínky

Území obce je zemědělsky využívanou krajinou. Lesy zde nejsou. Obcí protéká Jankovický potok- dříve Smyly. Jankovický potok je pravostranný přítok Kudlovického potoka. Obec Sušice leží v podhůří Chřibů, u potoka Smyly na úpatí vrchu Hrubý (210 m n. m.) Jankovický potok protékající obcí pramení ve Chřibech pod Komínkama severozápadně od Jankovic, kterými protéká jihozápadním směrem přes Traplice a Sušice do Babic, kde se střetává s Kudlovickým potokem a společně ústí do Moravy. Rovněž květena bylinného patra je velice bohatá. Objevují se i teplomilné druhy, neboť místní klima je vcelku mírné. Z místní, rovněž bohaté, fauny si jmenujme jelena, srnce, či prase divoké. Z drobnějších druhů si uvedme více jak 150 druhů ptáků, tři druhy plazů, nesčetné množství hmyzích druhů. Z turisticky nejvděčnějších blízkých cílů stojí za zmínku gotický hrad **BUCHLOV** a barokní zámek Buchlovice. Prakticky celá oblast náleží do povodí řeky Moravy, která obtéká Chřiby z východu

6. Obecní úřad Sušice

Hlavní adresa

Sušice 54
687 04 Sušice

Jméno	Funkce	Telefon
<u>Bc. Vlachynská Ladislava</u>	starostka	572 572 184, 777 886 442
<u>Šrámek Václav</u>	místostarosta	572 572 184
<u>Ing. Rudžik Petr</u>	člen zastupitelstva	
<u>Tyllich Jaroslav</u>	člen zastupitelstva	
<u>Mikulík Miroslav</u>	člen zastupitelstva	
<u>Mikulínek Pavel</u>	člen zastupitelstva	
<u>Ing. Olbert Vít</u>	člen zastupitelstva	
<u>Mgr. Šlechta Stanislav</u>	člen zastupitelstva	
<u>Malina Radek</u>	člen zastupitelstva	



Obecní úřad Sušice sídlí společně s mateřskou školou v budově bývalé školy.

7. Charakteristika obce

Obec Sušice je moderní menší Slováckou obcí s vybudovanými inženýrskými sítěmi , nemá zatím ČOV.. Obec je mimo jiné vybavena vlastním vodovodem, plynovodem kanalizací , bezdrátovým internetem a celou řadou dalších služeb pro asi 600 obyvatel. Současné zastupitelstvo, které obec spravuje a řídí je sedmičlenné.

Služby občanům jsou zajištěny prostřednictvím podnikatelů a živnostníků. V obci není pošta a základní kola. Je zde mateřská škola a hostinec . Občané mají k dispozici obecní knihovnu vybavenou výpočetní technikou. V obci velmi dobře pracují hasiči a fotbalisté.

Prakticky po celý rok jsou v obci organizovány nejrůznější kulturní, sportovní a společenské akce. K jejich pořádání je obec víc než dobře vybavena. Obec je vlastníkem fotbalového areálu s kompletním sociálním zázemím .

Všechny významné události v naší obci jsou zaznamenávány do obecní kroniky, také do video kroniky. Informace jako všude poskytujeme obecním rozhlasem a 4 x ročně vydáváme pro občany obecní zpravodaj.

Fotografie ze života v obci:



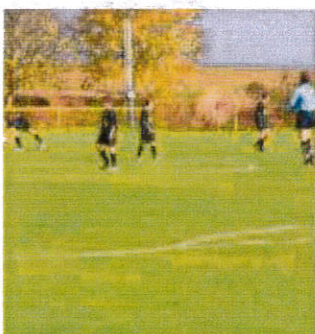
Canisterapie
30. 6. 2015



Hledání pokladu
30. 6. 2015



Otevírání šaten
30. 6. 2015



Žáci Sušice
30. 6. 2015



Karneval
30. 6. 2015



Modní přehlídka
2014
22. 6. 2014



Módní přehlídka
2012
9. 5. 2012



Stavění máje
30.4.2012
1. 5. 2012



Zájezd MEDER 2012
29. 4. 2012



Tříkrálová sbírka
2012
15. 1. 2012



MŠ zima 2011
16. 12. 2011



Sušické hody 2011
zábava
24. 6. 2011



Stavba Poldru a
Biocentra
4. 7. 2013



Košť slivovice 2013
14. 4. 2013



Hudební kroužek
13. 3. 2013



Plavání
12. 3. 2013



MŠ Karneval
22. 2. 2013



SDH Fašank 2013
4. 2. 2013

Silné stránky obce Sušice:

- Poloha obce jen několik minut jízdy autem od okresního města a nákupních center.
- Velké možnosti pro další rozvoj obce a výstavbu rodinných domů.
- Zajímavá přírodní lokalita.
- Není zde záplavové území.
- V obci je mateřská škola.

Slabé stránky obce Sušice:

- Je nutná dostavba kanalizace. Rekonstrukce kanalizace v obci.
- Nutnost nové cesty na Kudlovice a přilehlé chodníky.
- Dopravní řešení, silnice a chodníky.
- Nutnost vypracování úprav Územního plánu.

8. Obyvatelstvo

Počet obyvatel: 634

Průměrný věk: 41,9

Obchod a služby: Pojízdna prodejna TOMA Topolná – pondělí, středa, pátek

Pohostinství u Hašů

Pohostinství na hřišti

Školství: Mateřská škola

. Základní škola – spádově Traplice, Babice, Staré Město, Uherské Hradiště

Zdravotnictví: spádově Traplice

Kulturní zařízení: knihovna – **veřejný internet**

Sportovní zařízení: fotbalové hřiště, taneční parket a podium, dětské hřiště.

Počet obyvatel se zvyšuje.

9.Obecní rozpočet

Rok:	Příjmy v tisících Kč.	Výdaje v tisících Kč
2013	8666	7825
2014	4911	4911
2015	5229	5229

10. Spolky a kluby v obci Sušice

Spolková a kulturní činnost:

- TJ Sokol (fotbal) - dorost, muži
 - SDH, občanské sdružení Ženy-tradice-dědictví
 - knihovna-veřejný internet
 - Masopust, pouť, dětský den, zábavy na hřišti, vánoční besídka.
-

Z oblasti společenského života v obci jsou nejvýznamnější hody, které byly obnoveny po 41 letech, dále sušická pouť, masopust a masopustní zábava, dětský den, večerní zábavy na hřišti a vánoční besídka. Sušičané se také, již tradičně, zúčastňují Slovákých slavností vína a otevřených památek v Uherském Hradišti v krojovaném průvodu. Sport zastřešuje TJ Sokol Sušice, družstvy mužů a dorostu. Z občanských spolků je nejvýznamnější Sbor dobrovolných hasičů a občanské sdružení Ženy-tradice-dědictví. V neposlední řadě je místní lidová knihovna s veřejným internetem. Obec Sušice je členem sdružení obcí Severní Chřiby a Mikroregionu Staroměstsko. Plánované je také připojení na cyklostezku podél Bařova kanálu, cyklostezkou Sušice - Huštěnovice.

11. Rozvoj obce

Rozvoj obce je závislý na příjmech obce . Obec bez dotací nemůže uskutečnit žádnou z významných investic , které jsou tolik potřebné.

Rozvoj obce proběhne v těchto oblastech rozvoje :

Rozvojové aktivity prioritní osy I

I.1 Strategický cíl: Péče o tradice a místní zvyky

I.2 Strategický cíl: Rozvoj vzdělávacích a kulturních aktivit

I.3 Strategický cíl: Rozvoj sportovních a volnočasových aktivit

I.4 Strategický cíl :Rozvoj sociálních a zdravotních služeb

Rozvojové aktivity prioritní osy II.....

II.1 Strategický cíl: Ochrana životního prostředí a zachování rázu krajiny.

II.2 Strategický cíl: Zvyšování bezpečnosti na komunikacích

II.3 Strategický cíl: Ochrana veřejného i soukromého majetku

Rozvojové aktivity prioritní osy III

III.1 Strategický cíl: Zkvalitňování veřejné správy a řízení obce.....

III.2 Strategický cíl: Rozvoj podnikatelských a pracovních příležitostí

III.3 Strategický cíl: Rozvoj vnější spolupráce.....

II. STRATEGICKÝ PLÁN OBCE NA LÉTA 2015-2025

Strategie rozvoje venkova na období 2015 – 2025 v obci Sušice

- Dostavba kanalizace STOKA B
- Rekonstrukce kanalizace v obci – investor SVAK
- Zpevnění a oprava cesty nad chaloupkami a převod na místní komunikaci do majetku obce
- Vypracování projektu cesty na Kudlovice a chodníky k tomu přilehlé
- Vypracování projektu cesta nad chaloupkami, propojení cesty přes záhumenici a udělat výkup pozemků na tenhle projekt
- Vybudování světel na Kudlovice
- Oprava chodníků v obci, trasa A i B – bezbariérové chodníky smě Traplice i Huštěnovice
- Obnova vaření obědů pro občany
- Zateplení MŠ, fasáda a rekonstrukce hřiště v MŠ - dotace
- Obnova a oprava všech křížů v obci - dotace
- Na hřišti zavedení teplé i studené vody do altánu a místnosti u pódia
- Zastřešení tanečního kola na hřišti DT
- Rekonstrukce dětského hřiště na hřišti a vybudování beachvolejbalového hřiště – dotace
- Rekonstrukce sběrného místa – vybudování sběrného dvoru – dotace
- Zpracování nového územního plánu
- Vybudování cyklostezky Sušice – Huštěnovice – dotace
- Oprava dveří OÚ hlavní vchod, zakoupení nových bezpečnostních dveří na zadní vchod OÚ
- Nasvícení kaple Panny Marie
- Pokračovat ve výstavbě nového osvětlení přes střed obce směr Traplice a zabudování kabelu do zemi
- Cesta k cihelně – vypořádání se s pozemky, odkoupení, darovací smlouvy, převod na majetek obce
- Investování do sítí lokalita Záhumenice
- Zakoupení traktoru na obecní účely a 2 ks křovinořezů
- Úprava prostranství kolem kapličky
- Úprava cesty v Nové ulici
- Rekonstrukce tenisového kurtu a vybudování elektřiny v areálu TJ – dotace
- Rekonstrukce OÚ – půdní vestavba, zateplení MŠ, nová fasáda MŠ a OÚ – dotace
- Úprava zastávek v obci dolní konec – dotace
- Vybudování přechodu dolní konec – dotace
- Pořízení radarů do obce od Traplic a dolní konec – dotace
- Odvodnění silnice dolní konec – dotace
- Včelí louka u cihelny – naučná stezka Sušice – dotace
- Cyklostezka Sušice – Traplice – dotace
- Oprava místních komunikací v obci – dotace

Bc. Ladislava Vlachynská
Starostka obce